

Sur le métier - TFT 64/4/19

Ikat-kasuri de chaîne et de trame

Dessin, réalisation et photos: Nicole Dumont-Béboux

Cette pièce a été conçue et réalisée lors du stage d'ikat de deux semaines organisé par Danièle Mussard à la Distylerie (voir TFT 162,2/19) et donné par Jun Tomita, artiste et maître tisserand, venu du Japon à cet effet et que nous remercions de tout coeur.

La première semaine a été consacrée aux ikats de trame et la seconde aux ikats de chaîne. Voilà un double ikat de chaîne et de trame.

Matériel:

Lin Nm 10/2, ¼ blanchi (Minnotex), 5000 m/kg en chaîne; lin Nm 5/3, ½ blanchi (Minnotex), 1666m/kg en trame.

Teinture:

DFKA pour batik, bleu brillant et noir.

Serrage de la chaîne: 9 fils/cm

Peigne: 30/10/3

Largeur en peigne: 47 cm

Nombre de fils de chaîne:

au total 432, 405 fils de fond, 18 et 9 fils d'ikat (plus quelques fils supplémentaires de réserve) pour la chaîne.

Longueur de chaîne:

2 m (en tenant compte du décalage)

Serrage de la trame: 5 duites/cm

Pour ce projet, dessiné et conçu au fil près, trois chaînes ont été ourdies: deux chaînes ikat et une chaîne de fond. La chaîne ikat 1 correspond aux deux lignes parallèles de 9 fils chacune; la chaîne 2, de 9 fils aussi, correspond à la bande isolée qui sera décalée. Ces deux chaînes ont été temporairement réunies et ligaturées aux endroits stratégiques avant d'être teintées avec la chaîne de fond en même temps. Une quarantaine de fils de trame ikat ont été mis en deux écheveaux en

tenant compte de la longueur réelle d'une duite (embuvage) et ligaturée sur environ 13 cm. Tous les écheveaux de trame ont été teints en même temps.

Les endroits à ligaturer sur les chaînes ont été marqués au marqueur indélébile sur un fil tendu le long des chaînes ikat réunies pour servir de guide d'attachage. Les ligatures ont été faites sur les deux chaînes en même temps avec du raphia large de 5 cm importé du Japon.

Après la teinture, les chaînes ikat ont été décalées de 6 cm en les tendant entre deux serre-joints. Une attache supplémentaire à la fin de la chaîne a permis de repositionner la petite chaîne 2 et de la décaler. Une fois le décalage établi, la chaîne a été fortement attachée à l'avant. Les fils, à l'arrière de la chaîne, ont été, dans un premier temps, grossièrement passés en peigne (faute de vautoir). Les fils des chaînes ikat ont ensuite

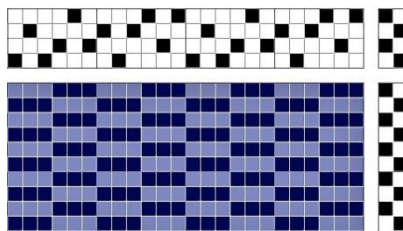
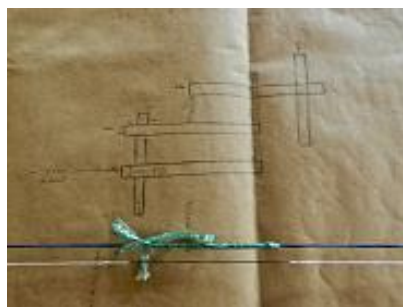
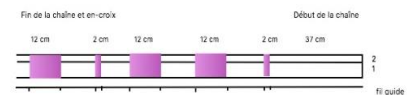


Schéma de rentrage répartis par groupe de trois sur 4 cadres de manière équilibrée. (Le résultat final est plus une grosse toile qu'un reps à cause des matériaux différents de trame et de chaîne)

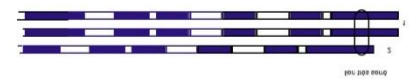


Projet sur papier: duite mère et ligature.

été insérés dans la chaîne de fond en utilisant l'encroix arrière. Tous les fils (ikat et fond), du côté de l'encroix arrière, ont été enfin passés correctement en peigne. L'encroix a été ensuite déplacé à l'arrière du peigne et la chaîne, posée sur le métier, a été roulée sur l'ensouple arrière. Les fils ont été passés en lisses selon le schéma et attachés à l'ensouple avant. Le tissage a été fait avec les écheveaux de trame ikat et de fond préparés comme indiqués.



Ligatures sur les chaînes ikat 1 et 2 et sur la duite mère (en bas)



Décalage de la chaîne ikat 2 de 6 cm



Début de chaîne fortement attachée



Avant le déplacement de l'encroix



Sur le métier



Pièce terminée