

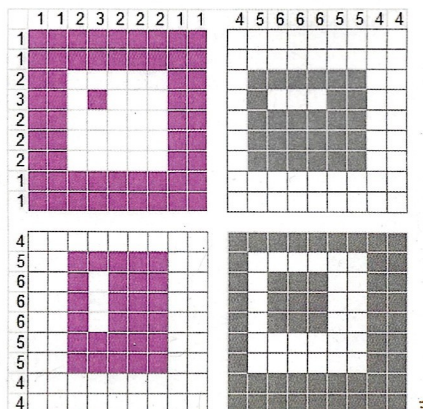
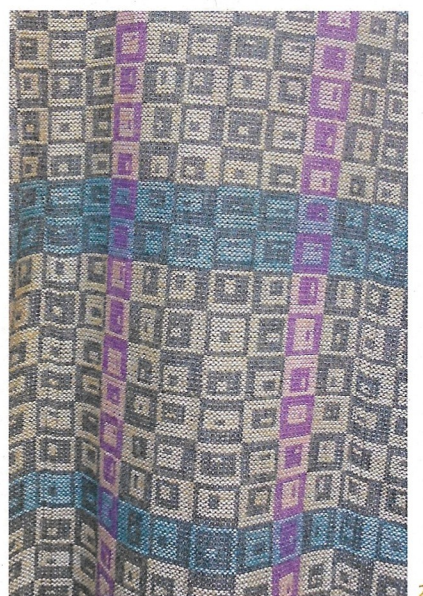
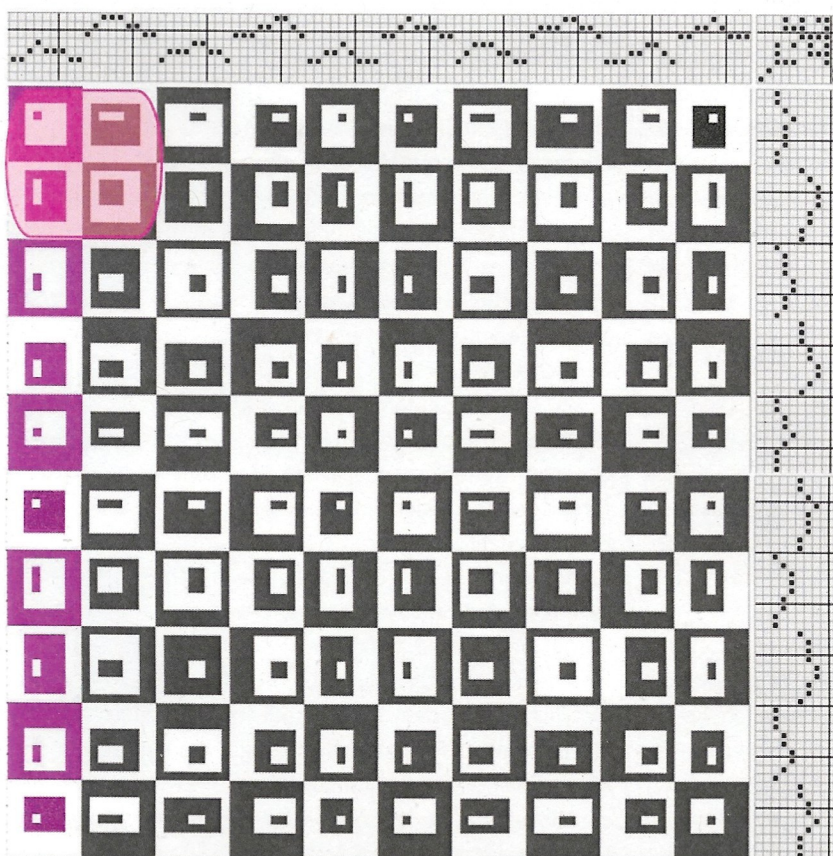
# DE NOUS A NOUS

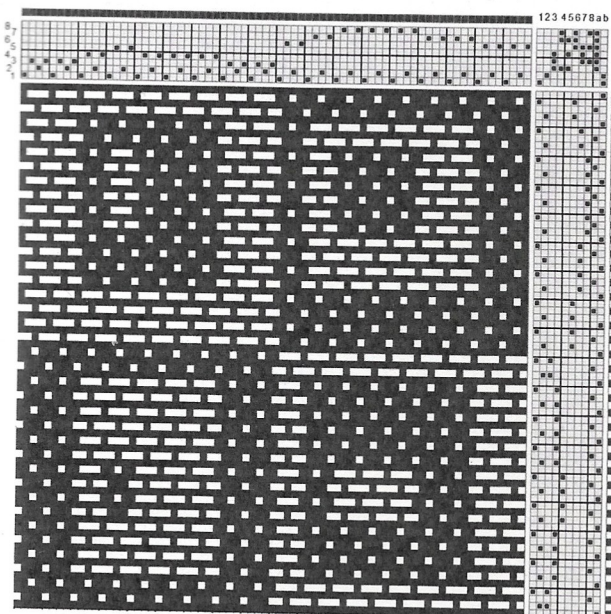
En surfant sur le site Pinterest, je suis tombée sur une armure Vlak in Vlak surprenante, représentant un conglomérat de carrés. Cela m'a donné envie de l'étudier de plus près.

## ROBE TUNIQUE AVEC UNE ARMURE KUVIKAS

Il s'agit d'un Kuvikas ou Summer & Winter, basé sur 6 blocs arrangés différemment, que j'ai réalisé avec un fil mérinos suffisamment fin pour en faire une robe chaude pour l'hiver.

Basé sur le principe des blocs, le Kuvikas permet de réaliser de grands motifs. Le motif de la figure 4 est composé de 6 blocs qui se répètent en miroir ce qui est le cas pour l'ensemble de l'armure représentée sur la figure 3.

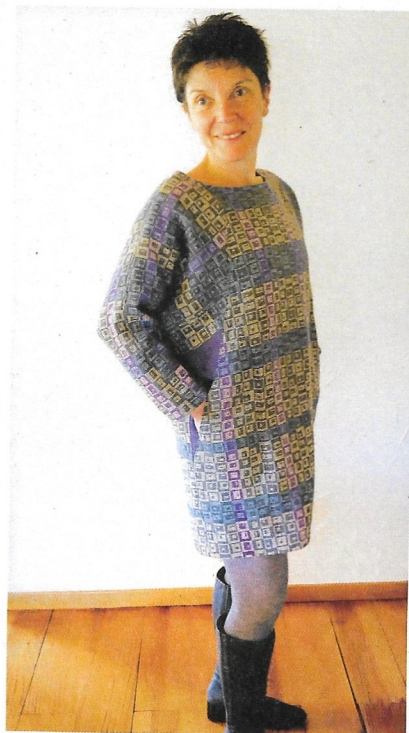




4

1	2	3	4	5	6	7	8	a	b	
x	x	0	8	0	8	0	8	8	0	8
x	x	0	7	7	7	0	0	7	0	7
x	x	0	0	0	6	6	6	6	0	6
x	x	5	0	5	0	5	0	5	0	5
x	x	4	0	0	0	4	4	4	0	4
x	x	3	3	3	0	0	0	3	0	3
0	2	x	x	x	x	x	x	x	2	2
1	0	x	x	x	x	x	x	x	1	1

5



- 6
- 1 Ensemble du schéma d'armure simplifié
  - 2 Agrandissement de l'armure
  - 3 Extrait de quatre motifs de la figure 2 sectionnés par blocs
  - 4 Schéma fil à fil de quatre motifs de la figure 2
  - 5 Schéma d'attaches réduites.
  - 6 Vue générale de la robe-tunique

Afin de minimiser la longueur des flottés, le Kuvikas propose une stratégie en 2 temps :

1. **Entrecouper les flottés horizontaux** : Les cadres 1 et 2 portent les fils dit de liaison. Ils interviennent une fois sur deux de manière à lier les fils-motif de la trame.
2. **Entrecouper les flottés verticaux** : Le tissage s'exécute avec 2 navettes, l'une portant le fil-motif et l'autre, un fil deux fois plus fin pour tisser un rang de toile entre chaque rang de motif. De cette manière, les fils de chaîne sont pris une fois sur deux.

Pour faciliter la lecture, on utilise un schéma abrégé où seuls les blocs de motifs sont représentés. Sur la figure 3, chaque carreau d'enfilage représente un ensemble de quatre fils de chaîne (dont deux fils de liaison et deux fils participant au motif). Chaque carreau de marche représente 4 fils de trame (deux fils fins qui tissent la toile et deux fils plus épais qui créent le motif).

La figure 5 décompose l'enfilage complet des quatre motifs mis en évidence sur les figures 3 et 4. Elle inclut les fils de liaison des cadres 1 et 2 ainsi que les combinaisons de marche avec la toile (a ou b) intercalée.

Tous les fils de chaîne et les fils de trame tissant la toile sont de la même couleur et ils sont fins. L'œil perçoit ainsi nettement les dessins créés par les fils-motif de la trame, qui sont deux fois plus gros.

Les pédales 3 à 8 sont toujours associées à une pédale 1 ou 2. Cela est rendu possible grâce à une méthode d'attaches particulière dite « attaches réduites ».

x : aucune attache à la baisse

o : attaches à la baisse

chiffres 1 à 8 : attaches à la hausse

Technique	Kuvikas, 8 cadres, 10 pédales
Chaîne	100% mérinos 30/2 de chez Zürcher Stalder, 15 000 m/kg, gris anthracite et violet
Trame	Trame a : 100% mérinos 30/2 de chez Zürcher Stalder, 15 000 m/kg, gris anthracite Trame b : 70% Viscose 30% mérinos, de la marque Katia, Airlux, 6000 m/kg, gris clair nacré et crème nacré
Nombre de fils / cm	13,5
Peigne et empeignage	45 / 10, fils / dent : 3
Largeur au peigne	65 cm
Largeur du tissu fini	54 cm, rétrécissement 15%
Nombre de fils en chaîne	864 (adapté au nombre de fils par motif, soit 36 fils)
Nombre de fils en trame	15 : 8 fils de la trame a et 7 fils de la trame b. Les fils de la trame b se rajoutent comme une broderie par-dessus la toile tissée par la trame a.
Longueur à tisser	330 cm
Longueur du tissu fini	280 cm, rétrécissement 10%
Surplus de couture	20 cm en longueur et 3 cm en largeur
Matériaux	Pour une chaîne de 410 cm : 236 g Trame a : 115 g, trame b : 250 g

Die Übersetzung finden Sie auf [textilforum.ch](http://textilforum.ch)